

# *Опыт административно-управленческой работы при создании условий для реализации инклюзивного образования в школе*

*(методические рекомендации по разработке АООП,  
АРП по учебному предмету,  
соблюдение преемственности в реализации АООП  
при переходе на следующий уровень образования)*



**Директор МАОУ «Школа № 54»  
Ольга Александровна Митясова**

## Цель

*Повышение профессиональных компетенций управленческих команд школ по вопросам зачисления в ОО, организации образовательного процесса и включения в образовательную среду детей с особыми образовательными потребностями*

## Результат

*Формулирование управленческих задач в соответствии с решаемой образовательной ситуацией по организации образовательного процесса ребенка с ОВЗ*

*Практический пример построения образовательной траектории ребенка с учетом индивидуальных особенностей и особых образовательных потребностей*

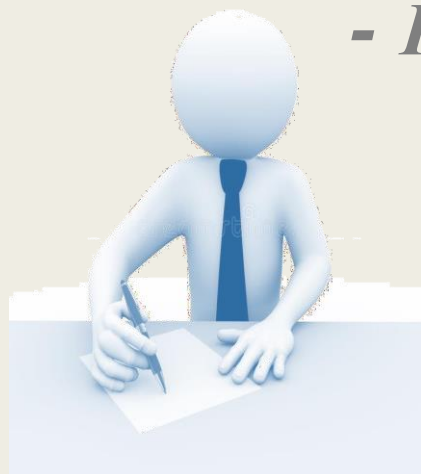
*Определение круга индивидуальных специальных образовательных условий по включению в образовательную среду ребенка с ОВЗ*

## Продукт

*Алгоритм определения специальных образовательных условий  
Технологии решения практических управленческих ситуации*

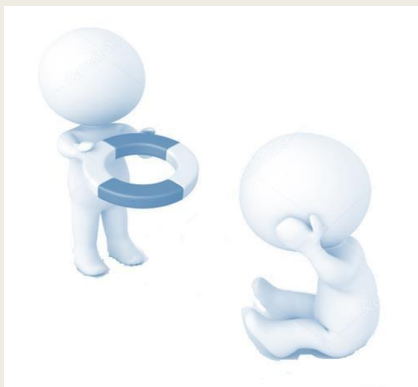
## *Проблемы и барьеры:*

*- Отсутствуют ЛНА по реализации обучения детей с ОВЗ;*



*- Не адаптированы образовательная среда и архитектурное пространство класса;*

*- Педагоги не знают особенности детей с особыми образовательными потребностями;*



*- Учителя не владеют педагогическими технологиями;*

*Шаги управленческой команды при приеме в школу и включению в образовательное пространство обучающегося с ОВЗ*

*Постановка управленческих задач*

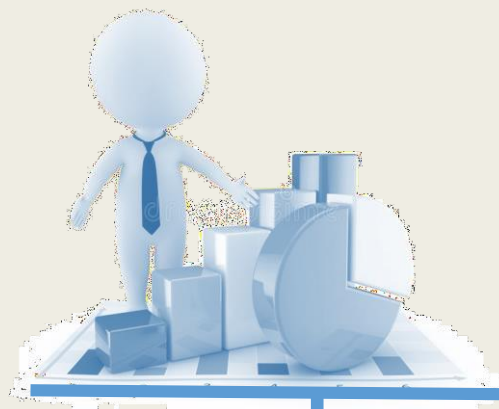
**Кадровые**

**Материально-технические**

**Методические**



# Управленческие задачи



## Методические

Психолого-педагогическое  
определение  
образовательного маршрута

ППк  
есть?

Приказ о  
создании  
ППк

Проведение  
заседания

Разработка АООП

- 1) Приказ о создании рабочей группы.
- 2) Приказ об утверждении АООП.

- разработка ИУП, ИОМ;
- определение модели обучения;
- адаптация учебных материалов;
- подбор педагогических технологий

# Управленческие задачи

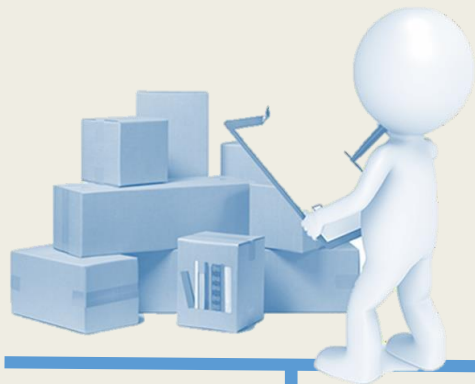


## Кадровые

Приказ о назначении  
специалистов  
сопровождения, тьютора

Если нет – ресурсы города  
(сетевое взаимодействие)

- Курсы повышения квалификации
- Профпереподготовка кадров



# Управленческие задачи

## Материально-технические

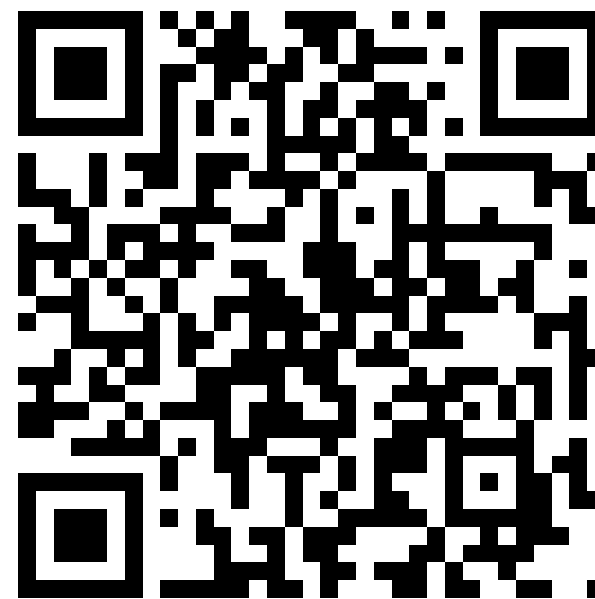
**Специальная образовательная среда**  
Оборудование кабинетов специалистов  
Сенсорная комната  
Визуальная поддержка в помещении школы

**Организация пространства класса**  
Зонирование помещения  
Парта с перегородкой  
Место уединения  
Ширма  
Мягкие модули и т.д.

**Индивидуальные ассистивные технологии**  
Наушники  
Утяжелители  
Планшет и т.д.

## Самопроверка

### Чек-лист о создании специальных условий



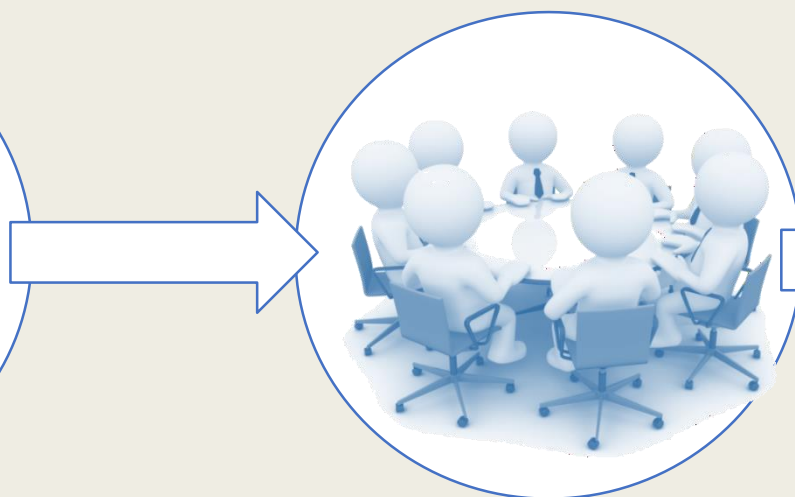


## *Управленческие решения*

Ситуация: родители не имеют заключения ПМПК, но требуют занятия с логопедом



Диагностика учителем-логопедом ребенка



Заседание ППк, определение необходимости зачисления на занятия к учителю-логопеду и количества этих занятий



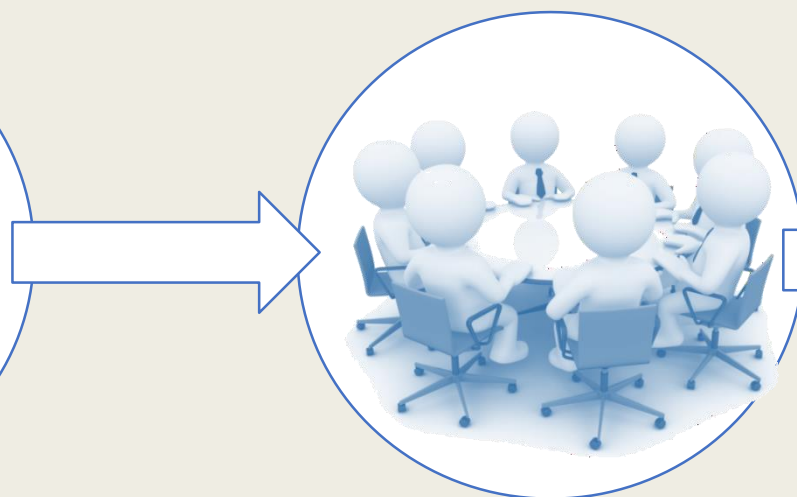
Возможность оказания логопедической помощи в рамках дополнительного образования

## *Управленческие решения*

Ситуация: родители имеют заключения ПМПК, рекомендованы занятия с учителем-логопедом



Диагностика учителем-логопедом ребенка



Заседание ППк, определение необходимого количества занятий с учителем-логопедом



Разработка ИОМ с описанием коррекционно-развивающего курса

# Управленческие решения

Ситуация: родители имеют заключения ПМПК, рекомендовано создание особых условий по АООП НОО вариант 7.2



На основании заключения ПМПК – заявление родителей о создании специальных условий



Проведение консилиума, определение междисциплинарной командой ресурсов и дефицитов ребенка, коррекционных задач

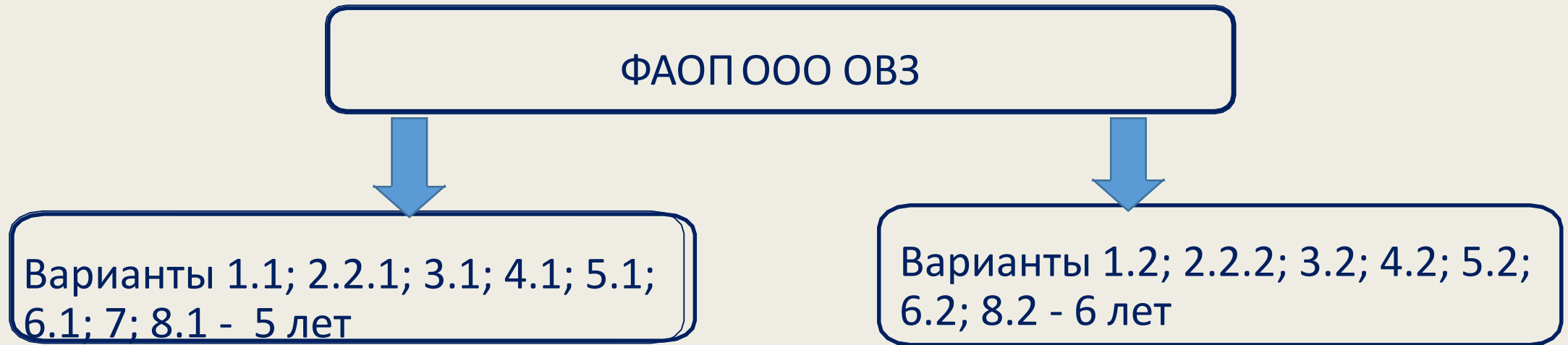


- ✓ Разработка АООП вариант 7.2
- ✓ Разработка индивидуального учебного плана и индивидуального образовательного маршрута
- ✓ Адаптация учебных материалов, подбор педагогических технологий, обеспечивающих реализацию ИУП, ИОМ



Осуществление управленческого контроля за реализацией ИУП, ИОМ

*Федеральная адаптированная образовательная программа  
основного общего образования для обучающихся с ОВЗ*



**Для лиц, обучающихся по индивидуальным учебным планам, срок получения основного общего образования может быть сокращен.**

**Взаимосвязь варианта АООП с типом образовательной организации отсутствует. Представленные варианты ФАОП ООО могут реализовываться как в инклюзивных, так и в отдельных образовательных организациях.**

**ФАОП практически исключает разработку АРП по учебному предмету (включена в ФАОП с учетом особенностей ребенка и вариативности ОП)**

**Соблюдаем преемственность при переходе с НОО на ООО с учетом реализуемой АООП**

# *Особенности проведения контрольно-оценочных процедур и ГИА обучающихся с ОВЗ*

## **ВПР**

Рособрнадзор указал в Методических рекомендациях, что школьный порядок организации и проведения ВПР может включать особенности участия в ВПР школьников с ОВЗ

[\(письмо от 10.02.2020 № 13–35\)](#)

В локальном акте закрепляется порядок, как и в каком случае дети с ОВЗ будут писать ВПР. Разработчики не предусмотрели вариантов КИМ ВПР для детей с ОВЗ и инвалидностью. Поэтому решение об участии в ВПР отдельного ученика принимает школа, например при участии ПМПк

[\(письмо от 17.01.2018 № 05–11\)](#)



# ГИА

- Обучающиеся с НОДА и дисфункцией речевого аппарата могут выполнять письменную работу на компьютере.
- При проведении ГВЭ могут присутствовать ассистенты, оказывающие участникам ГВЭ с ОВЗ, детям-инвалидам и инвалидам необходимую техническую помощь (сурдоперевод, помощь в занятии рабочего места, передвижении, помощь в прочтении заданий, перенос ответов в экзаменационные бланки) с учетом их индивидуальных особенностей и особых образовательных потребностей.
- Организация экзаменов для разных категорий участников ГВЭ с ОВЗ, детей-инвалидов и инвалидов имеет ряд особенностей.
- Обучающиеся с РАС могут выполнять экзаменационную работу на компьютере, не имеющем выход в сеть "Интернет" и не содержащем информации по сдаваемому учебному предмету. При выполнении участником ГВЭ экзаменационной работы на компьютере ассистент распечатывает ответы участника ГВЭ и переносит информацию с распечатанных бланков участника в стандартные бланки ответов.
- ППЭ может быть организован на базе любой образовательной организации. При наличии медицинских показаний - заключения медицинской организации - и рекомендаций ЦПМПК экзамен может быть организован на дому (ППЭ на дому) по месту жительства обучающегося.
- Продолжительность экзамена для участников с ОВЗ, детей-инвалидов и инвалидов увеличивается на 1,5 часа. В продолжительность выполнения экзаменационной работы по учебным предметам не включается время, выделенное на подготовительные мероприятия (инструктаж обучающихся, выдачу им ЭМ, заполнение ими регистрационных полей бланков).
- При продолжительности выполнения экзаменационной работы 4 и более часа организуются перерывы для проведения необходимых лечебных и профилактических мероприятий, питание обучающихся.

# Городской ресурсный центр «ЦЕНТР РАЗВИТИЯ РЕБЕНКА»

*Задать вопрос или получить консультацию Вы можете, заполнив форму обращения в разделе ГРЦ школьного сайта.*



<http://www.54school.ru/centr-razvitija-rebenka/>

*Ресурс «Единое содержание общего образования»  
по ссылке: <https://edsoo.ru>*

*Телеграмм-канал ГРЦ МАОУ «Школа № 54»*

